

令和5年度「文化芸術による子供育成推進事業 ユニバーサル公演事業」
出演希望調書 No.1 (共通)

制作団体名	一般社団法人 ピッカ
公演団体名	一般社団法人 ピッカ

分野、種目(該当する種目に○を付してください。)

分野	該当	種目
【音楽】	<input type="radio"/>	合唱, オーケストラ等, 音楽劇, <u>その他(生演奏と歌唱)</u>
【演劇】	<input type="radio"/>	児童劇, 演劇, ミュージカル, <u>ユニバーサルその他(マジック)</u>
【舞踊】	<input type="radio"/>	バレエ, 現代舞踊, <u>その他(立廻剣術・剣舞)</u>
【伝統芸能】		歌舞伎・能楽, 人形浄瑠璃, 邦楽, 邦舞, 演芸, その他
【美術】		洋画, 日本画, 版画, 彫刻, 書, 写真, その他
【メディア芸術】		映像, メディアアート等, その他

取り組み(該当する取り組みに○を付してください。)

該当	取り組み
<input type="radio"/>	① 障がいを持ったアーティストが活躍する取り組み
<input type="radio"/>	② 字幕や音声ガイド等を設置するだけでなく、障がいを持った子供たちも主体的に芸術鑑賞・体験ができるよう工夫された取り組み

応募する取り組みが①である場合、アーティストが抱える障がいの種類

「立廻剣術・剣舞」を披露する「魂刀流志伎会」の代表を務める「とぬまともたか」氏は、2002年、事故により左足下腿切断するも、わずか半年後には義足を付けて舞台出演、音楽活動も再開。現在は、義足の立師剣術師として演出家、振付家の道に進み、数々の舞台、イベントなどをプロデュースしている。

※採択を受けた場合、実施へ向けた調整に当たり、参考とさせていただきます。

応募する区分(該当する区分に○を付してください。)

該当	区分
<input type="radio"/>	《D区分》公演をメインプログラムとする企画
	《E区分》ワークショップを中心とする企画 ※ワークショップの一環として実演を披露するものを含みます。

実施可能期間等(原則として令和5年6月1日(木)～令和6年1月31日(水)まで)

可能期間	令和5年6月1日(木)～令和6年1月31日(水)
連日公演の可否	<input checked="" type="radio"/> 可 / 不可

実施可能地域(実施可能な地域名の前に○を付してください。)

該当	地域	都道府県
○	限定なし	
	北海道	北海道
	東北	青森, 岩手, 宮城, 秋田, 山形, 福島
	南関東	埼玉, 千葉, 東京, 神奈川
	北関東・甲信	茨城, 栃木, 群馬, 山梨, 長野
	北陸	新潟, 富山, 石川, 福井
	東海	岐阜, 静岡, 愛知, 三重
	近畿	滋賀, 京都, 大阪, 兵庫, 奈良, 和歌山
	中国	鳥取, 島根, 岡山, 広島, 山口
	四国	徳島, 香川, 愛媛, 高知
	九州	福岡, 佐賀, 長崎, 熊本, 大分, 宮崎, 鹿児島, 沖縄

団体の概要

【制作団体について】

ふりがな 制作団体名	いっばんしゃだんほうじん ぴっか 一般社団法人 ピッカ		
代表者職・氏名	代表理事 岩永浩二		
制作団体所在地	〒216-0033 神奈川県川崎市宮前区宮崎 3-17-4-309		
制作団体 設立年月	2015年	10月	
制作団体 組織	役 職 員		団体構成員及び加入条件等
	代表理事:岩永浩二 理事:小脇由香里 理事:磯部玲子		職員:4名、非常勤職員:4名、ボランティアスタッフ: 5名(適時) 当法人の社員となるには、当法人所定の様式による 申込みをし、理事会の承認を得なければならない。
事務体制の担当	専任	・ (他の業務と兼任)	Web サイト等 URL http://picka.jp
本事業担当者	岩永浩二		本件連絡先 電話番号:090-3223-2739 メールアドレス:koji@picka.jp
経理処理等の 監査担当の有無	(有)	・ 無	経理責任者名 小脇由香里

【公演団体について】

ふりがな 公演団体名	いっばんしゃだんほうじん ぴっか 一般社団法人 ピッカ		
代表者職・氏名	代表理事 岩永浩二		
Web サイト等 URL	http://picka.jp		

特別支援学校等
における活動実
績や障がいを持
ったアーティスト
の活動を広げる
公演等の活動実
績

特別支援学校等における活動実績

- 1) ■文化庁 令和4年度「文化芸術による子供育成推進事業 ユニバーサル公演事業
神奈川県立津久井養護学校 / 埼玉県立久喜特別支援学校 / 神奈川県立保土
ヶ谷養護学校 / 長崎県立桜が丘特別支援学校 / 神奈川県立金沢養護学校
- 2) ■文化庁 令和4年度「文化芸術による子供育成総合事業
ーコミュニケーション能力向上事業ー<NPO 法人等提案型>」
神奈川県立麻生養護学校 / 神奈川県立中原養護学校 / 神奈川県立高津養護
学校 / 神奈川県立保土ヶ谷養護学校 / 長崎県立ろう学校 / 長崎県立諫早特
別支援学校 / 長崎県立希望が丘高等特別支援学校 / 川崎市立中央支援学校
/ 川崎市立田島支援学校 / 川崎市立豊学校
- 3) ■文化庁 令和3年度「文化芸術による子供育成総合事業
ーコミュニケーション能力向上事業ー<NPO 法人等提案型>」
神奈川県立麻生養護学校 / 神奈川県立秦野養護学校 / 神奈川県立あおば支
援学校 / 神奈川県立保土ヶ谷養護学校 / 川崎市立中央支援学校 / 川崎市立
田島支援学校 / 川崎市立豊学校
- 4) ■文化庁 令和2年度「文化芸術による子供育成総合事業
ーコミュニケーション能力向上事業ー<NPO 法人等提案型>」
神奈川県立あおば支援学校 / 神奈川県立横浜ひなたやま支援学校 / 川崎市立
田島支援学校 / 川崎市立豊学校
- 5) ■文部科学省 平成29年度「文化芸術による子供の育成事業
ーコミュニケーション能力向上事業ー<コーディネーター实施方式>」
神奈川県立高津養護学校 / 神奈川県立武山養護学校 / 神奈川県立津久井養
護学校 / 神奈川県立麻生養護学校 / 神奈川県立横浜南養護学校
- 6) ■子どもゆめ基金 助成金活動 「障がい児の為のチャレンジ教室(各種)」
神奈川県/東京都/宮城県/福岡県/長崎県に於いて
- ・2022年4月～ 神奈川県/長崎県の特別支援学校等を会場に現在開催中
 - ・2021年4月～ 神奈川県/長崎県の特別支援学校等を会場に52回開催
 - ・2020年4月～ 神奈川県/東京都/長崎県の特別支援学校等を会場に57回開催
 - ・2019年4月～ 神奈川県/東京都/福岡県/長崎県の特別支援学校等を会場に54回開催
 - ・2018年4月～ 神奈川県/東京都/福岡県/長崎県の特別支援学校等を会場に57回開催
 - ・2017年4月～ 神奈川県/東京都/宮城県/福岡県の特別支援学校等を会場に48回開催
 - ・2016年4月～ 神奈川県/東京都/宮城県/福岡県の特別支援学校等を会場に36回開催
- ・実施校名(※一部抜粋):宮城県仙台市 いずみ高等支援学校 / 東京都立村山
特別支援学校 / 神奈川県立平塚ろう学校 / 神奈川県立鶴見養護学校 / 神奈
川県立横浜南養護学校 / 神奈川県立保土ヶ谷養護学校 / 神奈川県立金沢養
護学校 / 神奈川県立あおば支援学校 / 神奈川県立瀬谷養護学校 / 神奈川県
立横浜ひなたやま支援学校 / 神奈川県立中原養護学校 / 神奈川県立高津養護
学校 / 神奈川県立麻生養護学校 / 神奈川県立津久井養護学校 / 神奈川県立
相模原養護学校 / 神奈川県立武山養護学校 / 神奈川県立藤沢養護学校 / 神
奈川県立小田原養護学校 / 神奈川県立秦野養護学校 / 神奈川県立えびな支
援学校 / 川崎市立中央支援学校 / 川崎市立田島支援学校 / 川崎市立豊学校
/ 福岡県立福岡特別支援学校 / 福岡県立太宰府特別支援学校 / 長崎県立諫
早特別支援学校 / 長崎県立諫早東特別支援学校 / 長崎県立川棚特別支援学
校 / 長崎県立桜が丘特別支援学校 / 長崎県立大村特別支援学校

令和5年度「文化芸術による子供育成推進事業 ユニバーサル公演事業」出演希望調書 No.2

《D区分》公演をメインプログラムとする企画用

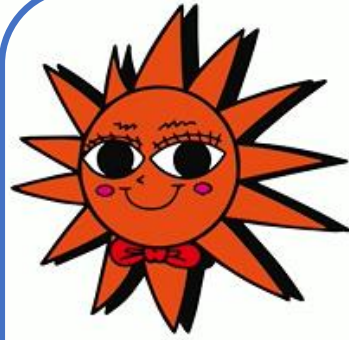
【制作団体名 一般社団法人ピッカ】

企画名	みんな輝け！ピッカピカ祭り 生演奏と立廻剣術&マジックによる文化芸術公演	
主な対象学年	小学校、特別支援学校全学年(小学部・中学部・高等部)※幼稚部も鑑賞可能	
児童・生徒の鑑賞・体験可能人数の目安	ワークショップ	約50名(実施校と相談の上で増減可)
	本公演	体育館収容可能人数に対応可
企画の動画等の資料	https://youtu.be/O0CDIiyNZE	PW無し 左記アドレスにて限定公開映像

公演について

主な演目 原作/作曲 脚本 演出/振付等	みんな輝け！ピッカピカ祭り <生演奏と立廻剣術&マジックによる文化芸術公演> <u>「ボクらの未来は明るいよ！夢は叶う。きっと叶う。」がテーマのプログラム</u> 1日のうつろいを「朝」「昼」「夜」の3つに分けての演出。 【視覚】への刺激:オリジナルキャラクター 【嗅覚】への刺激:香りの演出、を常に体感しながら鑑賞。 公演時間(45分) 原作:一般社団法人ピッカ(協力:一般社団法人魂刀流志伎会) / 作曲:JENI 他 脚本・演出・振付等:JENI、岩永浩二、とぬまともたか			
	著作権	<input type="radio"/> 制作団体が所有	<input type="checkbox"/> 制作団体以外が所有する事項が含まれる	(制作団体以外が所有する事項が含まれる場合) 許諾の有無
演目概要	<p><u>未来には希望や夢が溢れている</u>ことを、障がいの有無や学年、性別等にかかわらず、鑑賞する子どもたちの心の中に灯します。</p> <p>「この地球上の生き物みんなに平等に与えられているもの。 それは時間。24時間です。 朝、昼、そして夜。 一日はあっという間に過ぎるね。 私たちの1秒先、いや、もっと短い0.0000001秒先の未来は、 一瞬で今になってそして過去になる。」 <パフォーマーの台詞より一部抜粋></p> <p>現在、過去、未来、経過していく時間を、ギュッとギュッとギュッと凝縮した「1日」で演出する構成は、子どもたちには分かりやすく、興味と共感を持続したままの鑑賞が叶います。 鑑賞後の子どもたちは、<u>自分たちの未来が可能性に溢れていることを実感出来ます。</u></p>			

公演では、1日の『うつろい』を・・・



朝 | 太陽SUN



昼 | アンブレラタン



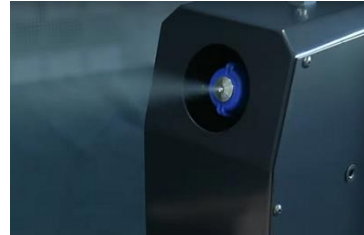
夜 | お月もっち

「朝」「昼」「夜」の3つのシーンに分けて演出。

【視覚】への刺激：オリジナルキャラクター

【嗅覚】への刺激：香りの演出

(香りが噴霧できる香り演出機器を使用)



を体感しながら鑑賞！

※特に障がい児や小学生児童にとっては初体験プログラムとなるでしょう。

タイミングに合わせた操作で広範囲に一瞬にして香りを拡散させ、しかもすぐに消える香り演出装置を使用。使い慣れたいつもの体育館が、まるで異空間の劇場へと変化します。※香り成分は無害の天然アロマです。

朝のシーン) 生演奏: バンドによる歌唱及びディズニー&ジブリナンバーの生演奏



香り: 焼き立てパンの匂い

オープニングは「おはよう！ 今日ピッカピカな1日にしよう！」がテーマの歌でスタート。

続いて朝をイメージしたディズニー&ジブリナンバーの生演奏

<子どもたちは>

低学年の子も高学年の子も、肢体不自由の子も、みんなで一緒にグーパー体操から始めます。

手拍子、足拍子、カラダも揺らしてリズム参加！ 歌える子はパフォーマーと一緒に歌って参加します。

昼のシーン) 剣舞: 立廻剣術・剣舞パフォーマンス披露と日本民族芸能文化の伝承



香り: 雨の匂い

午後からはあいにくの雨。義足の立師剣術師として活躍する「とぬまとたか氏」率いる魂刀流志伎会による立廻剣術・剣舞パフォーマンス披露。

<子どもたちは>

立廻剣術は心の流れを表現するもの。ひとり、動きと動き、お互いのあいだの「間」を鑑賞から学びます。日常では感じる事の出来ない学び体験です。

夜のシーン) マジック:ノンバーバルコミュニケーションとしてのマジックショータイム



香り:夜の匂い

「夜の匂い」ってどんな匂い? 雨も上がって、辺りはもうすっかり夜。

「月夜の空に魔法をかけて!」がテーマのマジックショータイムで不思議な世界へ。

<子どもたちは>

ドキドキ! ワクワク! 「どうして?」と驚く不思議体験は、子どもたちの想像力を刺激し好奇心を育みます。

フィナーレは、ステージと客席の子どもたちや先生方とが垣根を越えて一体化するパフォーマンス。「夢は叶う。きっと叶う」というメッセージが全員の心に響きます。



「きっと大丈夫」「きっとやれるさ」と
そんな君の言葉はいつでも
僕の道を照らし続けては
励ます光

「夢は叶うさ」と「きっと叶うさ」と
そんな君の言葉忘れない
僕ら ここから歩き始めるよ 春の先へと

<本公演用オリジナル主題曲「僕らの桜」(作詞: JENI、作曲/編曲: ace-K) より一部抜粋>

鑑賞後の子どもたちは、

「太陽」のイラストや「パンの香り」を感じたら今日の音楽を、
「傘」のイラストや「雨の匂い」を感じたら今日の剣術を、
「月」のイラストや「夜の薫り」を感じたら今日のマジックを、

一瞬で思い出すことが出来ます。

視覚、嗅覚、聴覚での体感は子どもたちにとって、かけがえのない豊かな経験となることでしょう。

- ◎出演者：11名
 ・バンド：3名、ヴォーカル：2名

源内プロフィール



ニューバーク音楽大学 (現 Dublin City University) 卒
 甲陽音楽学院、ギター科/研究科卒
 2010年 留学を志し甲陽音楽学院に入学、ジャズギターや音楽理論、アレンジ等を学ぶ。
 ジャズギターをダブリンを中心に活動するジャズギタリスト、Tommy Halferty氏に師事。
 2016年6月にDublin City Universityを卒業、ジャズパフォーマンスの音楽学士号 (Bachelor of Arts in Jazz Performance) を取得。
 現在、関東を中心に演奏活動や講師活動を行っている。

JENI プロフィール



JENI (ジェニ) 別名:Jeni-Jeni)
 シンガーソングライター、歌手、ミュージシャン、作詞/作曲家
 福岡県北九州市出身 岡山県生まれ

梅光女学院高等学校音楽科を経て
 武蔵野音楽大学中退
 これまでにヒア/を吉村章子、故 宝木多加志に師事。現在、磯部玲子に師事。

1997年シンガーソングライターとしてデビュー
 1998年 バンド「THE JENI JENI」を結成
 2011年「PRIDE FOR PAIN」でVocal、作詞作曲を担当
 その他、各種楽曲提供、プロデュースワーク、コーラスアレンジ等でも活動
 2017年より歌・呼吸法を高島田薫に師事。
 2018年6月、初の弾き語りアルバム「I am Music」をリリース。

- ・剣舞：3名
 (代表のとぬまともたか氏は事故により左足下腿切断後「義足の立師剣術師」)



「とぬまともたか」氏 プロフィール

日本唯一の義足の立廻剣術師として演出家、立廻振付家の戸沼智貴氏率いる団体
 江戸時代から続く日本民族芸能文化である立廻剣術ならびに剣舞の保存継承および伝承発展に貢献するための活動を行う。

- ・マジシャン：1名、助演マジシャン：1名



<マジシャン TAKKI (たつき)>

サタデーナイトマジック LIVE 史上最年少優勝。
 Garnet Magic Convention ステージ部門優勝、
 初代総合グランプリ、他多数
 日本テレビ「スクール革命」・TBS「キング・オブ・マジック」、NHK BS プレミアム「喝采」、他多数出演

- ・MC 進行：1名
 ◎スタッフ：7名

公演従事予定者の編成
 (1公演あたり)

公演に当たり
 必要な会場条件

- ・舞台の設置場所 (教室 ・体育館)
- ・舞台に必要な広さ:学校体育館の舞台の平均的な広さ:幅 8~15m/奥行 3~6m で OK
- ・電源容量(主幹ブレーカー容量) 40A
- ・暗転の要否(要 ・不要)
- ・その他:使用したい物 → 電源延長用ドラム：3 個、パーテーション：3~4 台、ホワイトボード：2~3 台、長机：3 台、パイプ椅子：5 脚、プロジェクタースクリーン (学校所有の物がある場合)

会場設営の所要
 時間(タイムスケ
 ジュール)の
 目安

前日仕込み(有)・無でも可) 会場設営の所要時間(2.5 時間程度)

到着	仕込み	本公演	内休憩	撤去	退出
7 時	7 時 ~ 9 時半	10 時~12 時	15 分	12 時~13 時	13 時半

タイムスケジュール例) ・07:00 入り ・07:00-09:30 搬入/設置/サウンドチェック他 ・09:45 児童生徒入場 ・10:00-10:45 公演 ・11:00-11:45 ワークショップ ・12:00-13:00 搬出 ・13:30 完全撤収

※上記は例です。各当該校がご希望の場合は午後公演も可能です。
 ※前日仕込みは各当該校の都合に合わせて可能な場合は実施します。
 ※タイムスケジュールは各当該校、特に特別支援学校に於きましては各校の都合 (時間割/登下校/給食/送迎等) に合わせての対応が出来るよう、打ち合わせの上で組み立てます。

派遣について

移動方法の制約等	特に無し
運搬規模	普通車:5~6 台

ワークショップについて

ワークショップ

(内容)

Aプラン : 公演の終演後に 1 回

立廻演劇体験「他者との『間』とは!？」

→ 立廻演劇応用「伝わる表現を学ぼう！」



ガイダンス → 剣舞って!？ → 日本特有の文化を芸能にした立廻演劇の技法をベースに、自分の「心 ⇄ 身体」、そして「他者 ⇄ 社会」との「間」を感じることを学び、「自分 ⇄ 相手」に於いて順応や改善をしながらの一方通行では無い自己表現と他者理解を深める力を育む。

(体制)



魂刀流志伎会 代表理事「とぬまともたか」氏を主指導者、他 4 名を補助指導者として、計 5 名にて指導。(「義足の立師剣術師」とぬまともたか氏指導による)

また音楽や音響効果を効果的に流すスタッフと、新型コロナウイルス感染症予防対策のスタッフを配する。

(目的とする効果)



- ・「他者へ披露、表現したい」という意欲を増進させる。
- ・児童生徒の青少年期の特性を考慮し健全な社会生活を営む上に必要な道德性を一層高めることに繋げる。
- ・自分の気持ちを伝える、他者を理解する、の双方向の大切さを学ぶ。
- ・「剣舞作品」としての結果が目的ではなく、そこに至る経過に重点を置く。
- ・表現し得た「剣舞作品」を各班で発表/評価し合うことで、他者理解の経験/習得を図る。

← とぬま氏の左足義足

ワークショップについて

(内容)

Bプラン : 公演の終演後に 1 回

「マジックをリズムで体感して他者に表現してみよう！」の課題で創造実施。



ガイダンス → マジックって! ?
→ セルフワーキングマジック → 班ごとにふりかえり

「マジックは簡単！一緒にやってみよう！」の主旨でテクニック等を使わず、その手順さえ踏めば確実に出来てしまうセルフワーキング・マジックで笑顔溢れる「夢」や「希望」を知覚して貰う。

(体制)

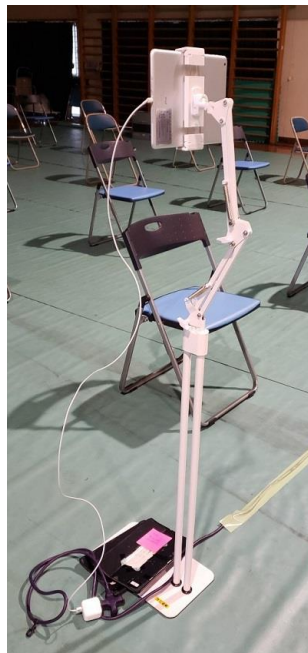
Garnet Magic Convention ステージ部門優勝/初代総合グランプリ、また世界的なマジックのイベント「World Magic Seminar ASIA」に参加し、最年少優勝の実績を誇る「マジシャン TAKKi」氏を主指導者、他 4 名を補助指導者として、計 5 名にて指導。



また音楽や音響効果を効果的に流すスタッフと、新型コロナウイルス感染症予防対策のスタッフを配する。

ワークショップ

(目的とする効果)



- ・言葉を越えたノンバーバル・コミュニケーションでのマジックで笑顔溢れる「夢」や「希望」を知覚して貰う。・「観る」「体感する」「接する」「披露する」を経て「他者へ披露、表現したい」という意欲を増進させる。
- ・自分の気持ちを伝える、他者を理解する、の双方向の大切さを学ぶ。
- ・「マジック作品」としての結果が目的では無く、そこに至る経過に重点を置く。
- ・表現し得た「マジック作品」を各班で発表/評価し合うことで、他者理解の経験/習得を図る。

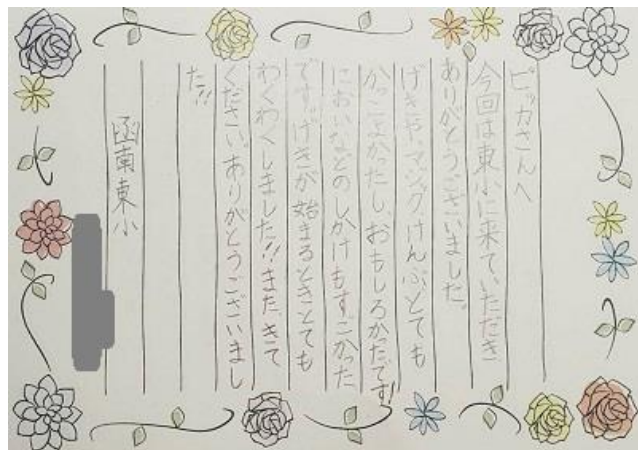
← ワークショップ会場での受講が無理な子どもへはリモート配信で。

企画全体について

企画のねらい

障がいがある子だけでなく、すべての子にとって鑑賞・参加しやすい公演、わかりやすいワークショップを実施する。「なにか難しそう」や「わからない…」を越えて、まずは、「楽しい！」や「ワクワク感」を抱かせる。

特に、障がいを持った子供たちはさまざまな理由や事情から、なかなか本物のエンターテインメントに接する機会を得にくい。住んでいる地域から出る機会も少ないに彼らに、エンターテインメントの世界で大活躍している一流のパフォーマンス



を学校の体育館で間近に体感し、驚きや感動を得て欲しい。

さらには「エンターテインメントは簡単！みんなで一緒にチャレンジしよう！そして輝こう！」の主旨で、創造性を育むワークショップも開催し、笑顔溢れる「夢」や「希望」を体感してもらう。

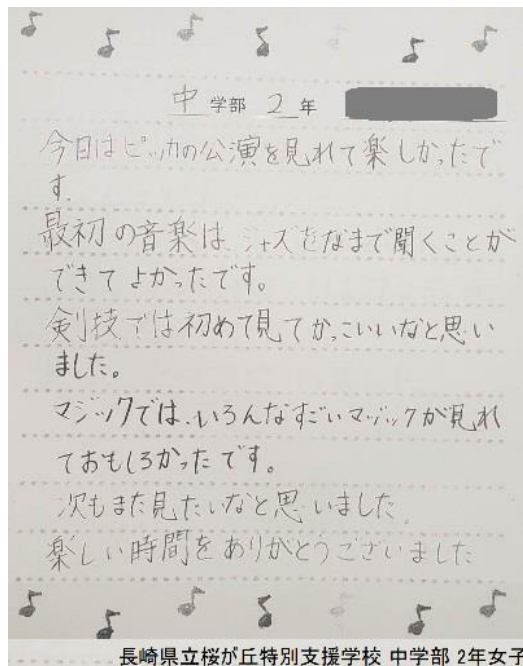
今までの特別支援学校等の授業や行事とは違った、「観る」「体感する」「接する」

「披露する」を学び、自分の心と身体を「改めて知る喜び」に触れることを目的とする。

特別支援学校等での実施における工夫等

- 音声言語だけでは無く、出来る限り視覚化する。
- ・ドロップスのシンボルライブラリや多種多様なイラストや写真を、プロジェクター投影及び随所に掲出する。
- 会場(体育館/学校)の構造化。

・障がい種によっての各種対応として、下記の「動き回っても大丈夫な観覧スペース」や「ごろんコーナー」等の設置をする。



- 進行/内容の構造化。

・公演やワークショップの全体の見通しを大まかな時間の流れとしてイラスト等で提示する。

・1日のうつろい「朝」「昼」「夜」をテーマに進行する内容/演目をイラストや写真で適時提示する。

- 五感に訴える公演実施。

・味覚に対しては無理だが、視覚、聴覚、触覚、嗅覚を刺激する内容とする。

・演奏の際等に膨らませた風船を子どもに持たせて「触覚」で振動を得て「音」を体感して貰う。

・進行する内容/演目の重要部分で香り演出機器セントマシ

「AN1000-4」を使用して、「焼き立てパンの香り」「雨の香り」「夜の香

り」等を会場内に漂わせて「嗅覚」で体感して貰う。

当該の特別支援学校の障がい種、「肢体不自由」/「病弱」/「知的障がい」/「視覚障がい」/「聴覚障がい」によって、それぞれ個々に実施の「内容」及び「進行」、「観覧場所」を変更する。〈具体例を下に記す〉

★普段の授業では注意力が持続しない児童/生徒が、公演やワークショップに少しでも長く集中出来るよう、演目ごとに有効的な「音楽」をセレクトして、最も効果的な「音響」と共に使用する。

視覚に障がいのある児童/生徒も「音」を聴いて感じて楽しむように取り組む。

(例：朝のシーンでは鳥のさえずりや目覚まし時計の音、雨のシーンでは降雨の音等を効果音として会場に流す)

★公演やワークショップに於いては「触覚」に訴える為に「楽器に触れさせる(打楽器の場合は叩かせる)」「剣術用木刀に触らせる」等の時間を長く設ける。

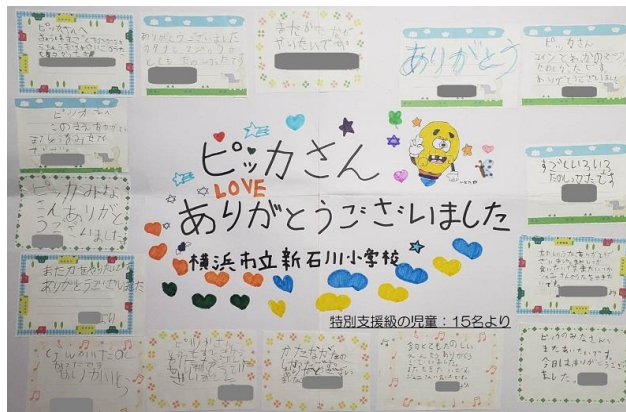
●「肢体不自由や病弱の子供が多く観覧する場合は、会場の前方や舞台前付近にシートやマットを敷いた「ごろんコーナー」を設置して、横になりながら鑑賞出来るスペースを作る。



●「知的障がいの子供が多く観覧する場合は、会場の観覧座席の間隔を大きく取る、もしくは固定の席を敢えて設けず、「動き回っても大丈夫な観覧スペース」を作る。

●「聴覚障がいの子供が多く観覧する場合は、手話通訳の方の配置のみならず、音を振動で感じられる楽器や音響機器を使用し、更には上記「風船」の使用に加え、演者やスタッフは口元が見える透明マスク「ルカミィ」等を使用する。

●「視覚障がいの子供が多く観覧する場合は、会場に設置するスピーカーの数を増やし設置場所を考慮する。



●「在宅療養を必要とする障がい児が観覧する場合は、リモート配信やライブラリーでの鑑賞や事後参加が叶うよう手配進行する。

取り組み②(P. 1【募集する取り組み】を参照)で応募する場合、特に重点的に解決に取り組んできた課題(具体的な障がいの種類も記入すること)

協力・連携機関及び団体内における専門員の配置等

〈協力・連携機関〉

◎田園調布学園大学 人間福祉学部 心理福祉学科 教授 新井雅明先生

◎神奈川県立スポーツセンター 健康・障害者スポーツ課 元県立麻生養護学校 校長 奥野康子氏

◎神奈川県肢体不自由児協会 理事長 成田裕子氏

◎神奈川県教育委員会 教育局支援部特別支援教育課

◎長崎県教育庁 特別支援教育課

◎川崎市教育委員会 指導課 支援教育係

実施する企画のパンフレットや 事業の様子（写真）等の資料

一般社団法人 ピッカ

※以下（p2～4）は、R4 年度実施のプログラムです。

令和4年度 文化芸術による子供育成推進事業 —ユニバーサル公演—

＜公演団体名：一般社団法人 ピッカ ＞

みんな輝け！ピッカピカ祭り

生演奏と立廻剣術&マジックによる文化芸術公演



事業概要

文化芸術による子供育成総合事業(ユニバーサル公演事業)は、小学校・中学校・特別支援学校等において一流の文化芸術団体による公演やワークショップを行うことにより、文化の担い手となる子供たちの発想力やコミュニケーション能力の育成を図り、将来の芸術家の育成や国民の芸術鑑賞能力の向上につなげることを目的としています。ユニバーサル公演を設置することで、更に多くの子どもたちが文化芸術に親しみ、文化芸術を通して表現の多様性を認識し、障がいへの理解を深める鑑賞・体験機会を提供することを目的とします。



公演では、1日の『うつろい』を・・・



朝

太陽SUN

昼

アンブレラタン

夜

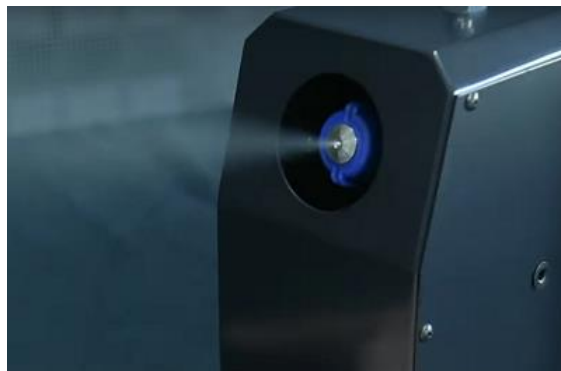
お月もち

「朝」「昼」「夜」の3つのシーンに分けて演出。

【視覚】への刺激：オリジナルキャラクター

【嗅覚】への刺激：香りの演出

(香りが噴霧できる香り演出機器を使用)

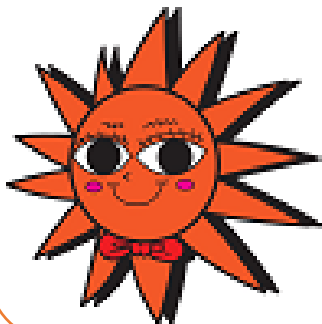


を体感しながら鑑賞！

※特に障がい児や小学生児童にとっては初体験プログラムとなるでしょう。

タイミングに合わせた操作で広範囲に一瞬にして香りを拡散させ、しかもすぐに消える香り演出装置を使用。使い慣れたいつもの体育館が、まるで異空間の劇場へと変化します。※香り成分は無害の天然アロマです。

朝のシーン) 生演奏: バンドによる歌唱及びディズニー&ジブリナンバーの生演奏



香り: 焼き立てパンの匂い

オープニングは「おはよう！ 今日もしっかりピカピカ1日にしよう！」がテーマの歌でスタート。

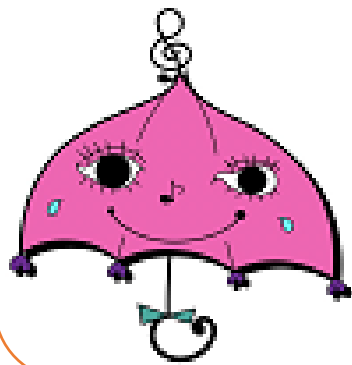
続いて朝をイメージしたディズニー&ジブリナンバーの生演奏

<子どもたちは>

低学年の子も高学年の子も、肢体不自由の子も、みんなで一緒にグーパー体操から始めます。

手拍子、足拍子、カラダも揺らしてリズム参加！歌える子はパフォーマーと一緒に歌って参加します。

昼のシーン) 剣舞:立廻剣術・剣舞パフォーマンス披露と日本民族芸能文化の伝承



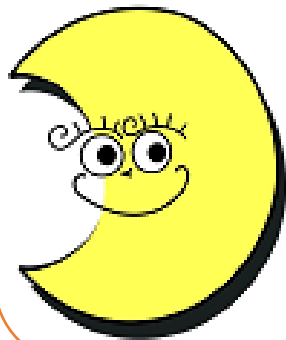
香り: 雨の匂い

午後からはあいにくの雨。義足の立師剣術師として活躍する「とぬまともたか氏」率いる魂刀流志伎会による立廻剣術・剣舞パフォーマンス披露。

<子どもたちは>

立廻剣術は心の流れを表現するもの。ひとふり、動きと動き、お互いのあいだの「間」を鑑賞から学びます。日常では感じることの出来ない学び体験です。

夜のシーン) マジック:ノンバーバルコミュニケーションとしてのマジックショータイム



香り: 夜の匂い

「夜の匂い」ってどんな匂い？雨も上がって、辺りはもうすっかり夜。
「月夜の空に魔法をかけて！」がテーマのマジックショータイムで不思議な世界へ。

<子どもたちは>

ドキドキ！ワクワク！「どうして？」と驚く不思議体験は、子どもたちの想像力を刺激し好奇心を育みます。

フィナーレは、ステージと客席の子どもたちや先生方とが垣根を越えて一体化するパフォーマンス。
「夢は叶う。きっと叶う」というメッセージが全員の心に響きます。



※以下 (p5~9) は、「D 区分応募用 No.2」で使用した、写真データを拡大したものを貼付します。

◎出演者：11 名

・バンド：3 名、ヴォーカル：2 名

源内 プロフィール



ニューバーク音楽大学 (現 Dublin City University) 卒
甲陽音楽学院、ギター科/研究科卒
2010年 留学を志し甲陽音楽学院に入学、ジャズギターや音楽理論、アレンジ等を学ぶ。
ジャズギターをダブリンを中心に活動するジャズギタリスト、Tommy Halferty氏に師事。
2016年6月にDublin City

Universityを卒業、ジャズパフォーマンスの音楽学士号 (Bachelor of Arts in Jazz Performance) を取得。
現在、関東を中心に演奏活動や講師活動を行っている。

JENI プロフィール



JENI (ジェニ 別名:Jeni-Jeni)
シンガーソングライター、歌手、ミュージシャン、作詞/作曲家
福岡県北九州市出身 岡山県生まれ

梅光女学院高等学校音楽科を経て
武蔵野音楽大学中退
これまでにピアノを吉村章子、故 宝木多加志に師事。現在、磯部玲子に師事。

1997年シンガーソングライターとしてデビュー
1998年 バンド「THE JENI JENI」を結成
2011年「PRIDE FOR PAIN」でVocal、作詞作曲を担当
その他、各種楽曲提供、プロデュースワーク、コーラスアレンジ等でも活動
2017年より歌・呼吸法を高島田薫に師事。
2018年6月、初の弾き語りアルバム「I am Music」をリリース。

・剣舞：3 名 (代表のとぬまともたか氏は事故により左足下腿切断後「義足の立師剣術師」)



「とぬまともたか」氏 プロフィール

日本唯一の義足の立廻剣術師として演出家、立廻振付家の戸沼智貴氏率いる団体

江戸時代から続く日本民族芸能文化である立廻剣術ならびに剣舞の保存継承および伝承発展に貢献するための活動を行う。

・マジシャン：1 名、助演マジシャン：1 名



＜マジシャン TAKKI (たっきー)＞

サタデーナイトマジック LIVE 史上最年少優勝。

Garnet Magic Convention ステージ部門優勝、

初代総合グランプリ、他多数

日本テレビ「スクール革命」・TBS「キング・オブ・

マジック」、NHK BS プレミアム「喝采」、他多数出演

◎MC 進行：1 名 ◎スタッフ：4 名

ワークショップ

Aプラン : 公演の終演後に1回

立廻演劇体験「他者との『間』とは!？」 → 立廻演劇応用「伝わる表現を学ぼう!」



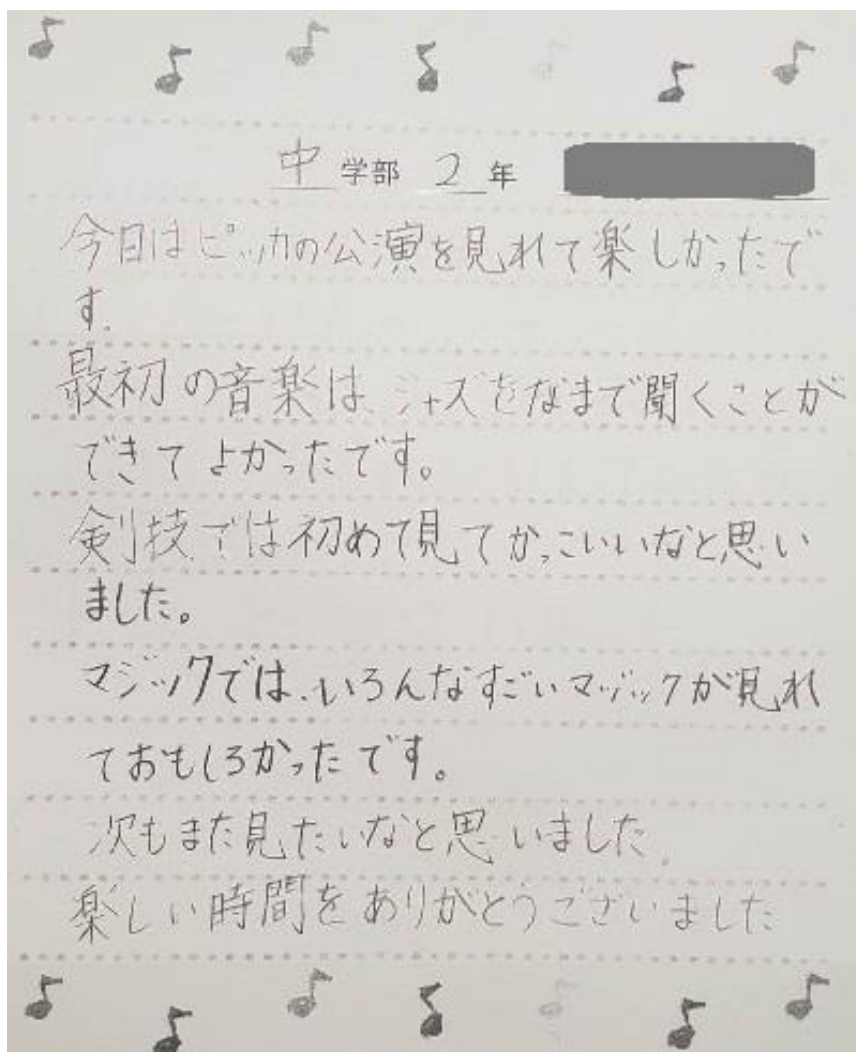
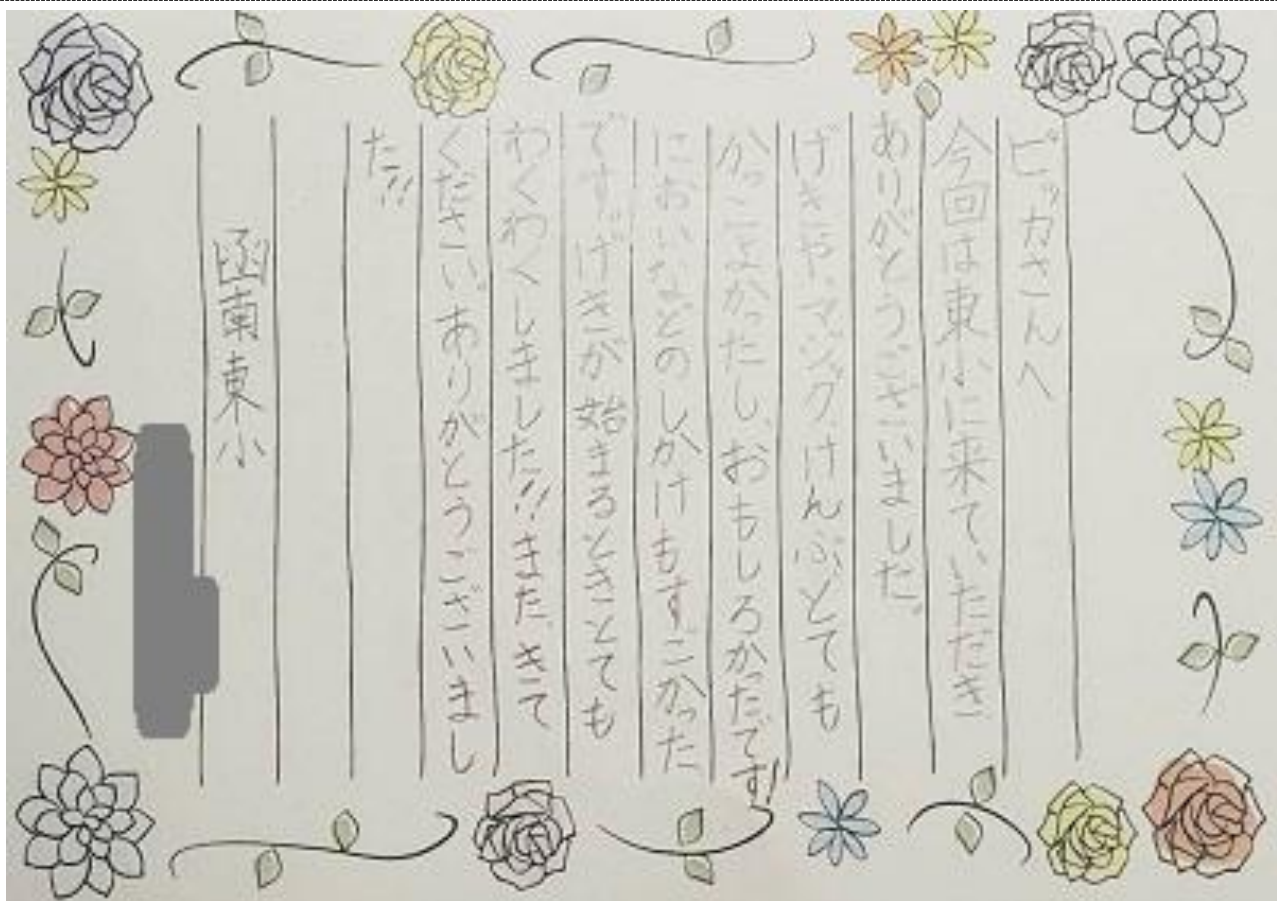
→ とぬま氏の左足義足

Bプラン : 公演の終演後に1回

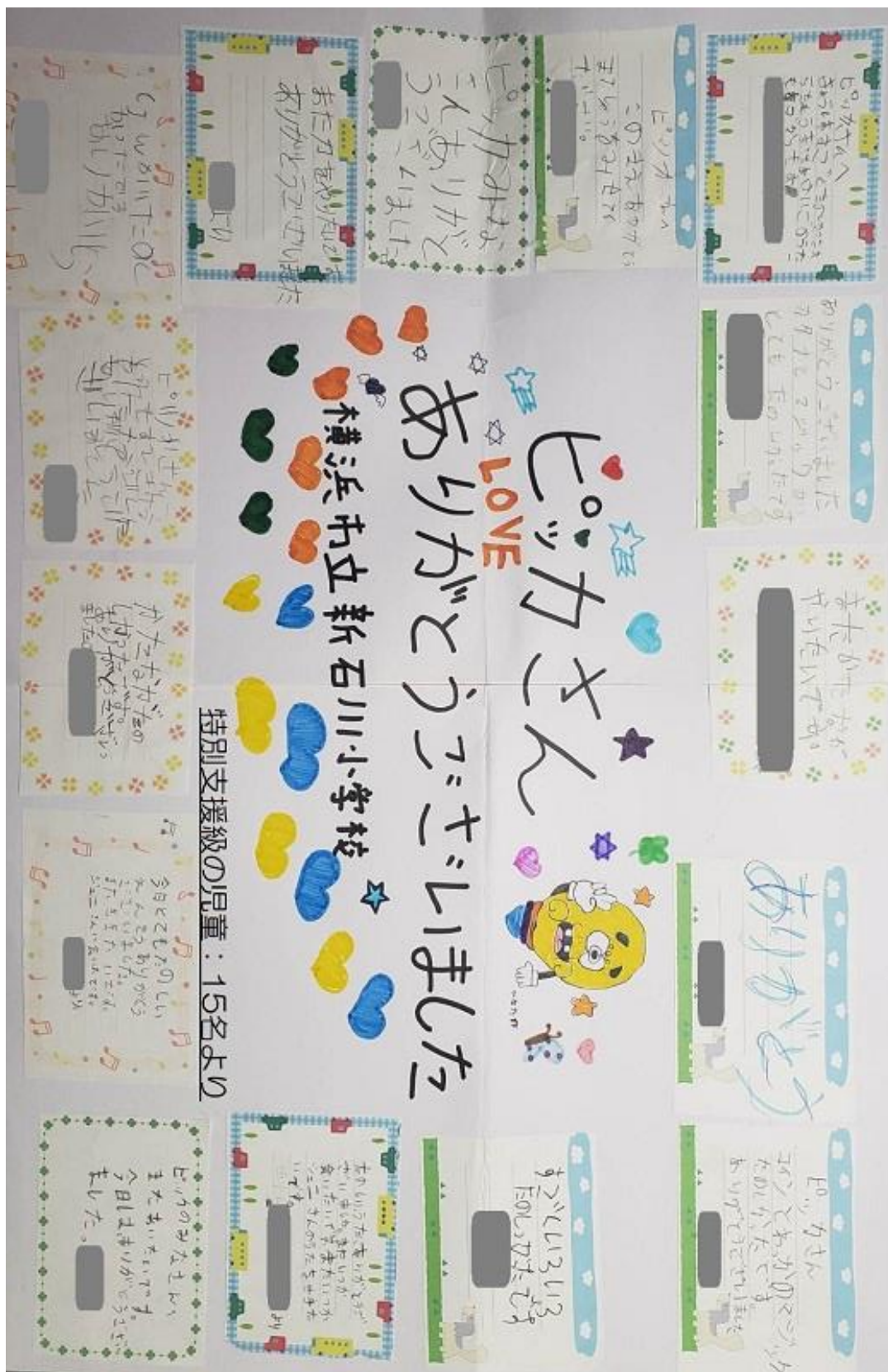
「マジックをリズムで体感して他者に表現してみよう！」の課題で創造実施。



← ワークショップ会場での受講が無理な子どもへは
リモート配信で。



長崎県立桜が丘特別支援学校 中学部 2年女子



一般社団法人 ピッカ

PICKA 福祉の現場に、本物のエンターテインメントを！

PICKA とは？

- P** Produce & Perform / プロデュースとパフォーマンス
- I** Inclusion & Interaction / 包括と相互作用
- C** Create & Challenge / 想像とチャレンジ
- K** Knowledge & Keeping / 知識と維持
- A** Art & Activity / アートとアクティビティ

転じて「Pick A!」"アートを掴め!"



【団体の概要】「福祉の現場に本物のエンターテインメントを！」を目的とした活動をより充実させ、且つ発展させる為に、レコード会社出身で音楽プロデューサーでもある岩永浩二(代表理事)と、音楽制作会社代表兼アーティストの JENI(ジェニ)、音楽家の磯部玲子が理事の一般社団法人です。

【令和5年度文化芸術による子供育成推進事業－ユニバーサル公演事業－実施条件等確認書①】

ID	UNI-07	分野 (大項目)	ジャンル	分野 (中項目)	その他	区分	D区分
公演団体名	一般社団法人ピッカ			制作団体名	一般社団法人ピッカ		

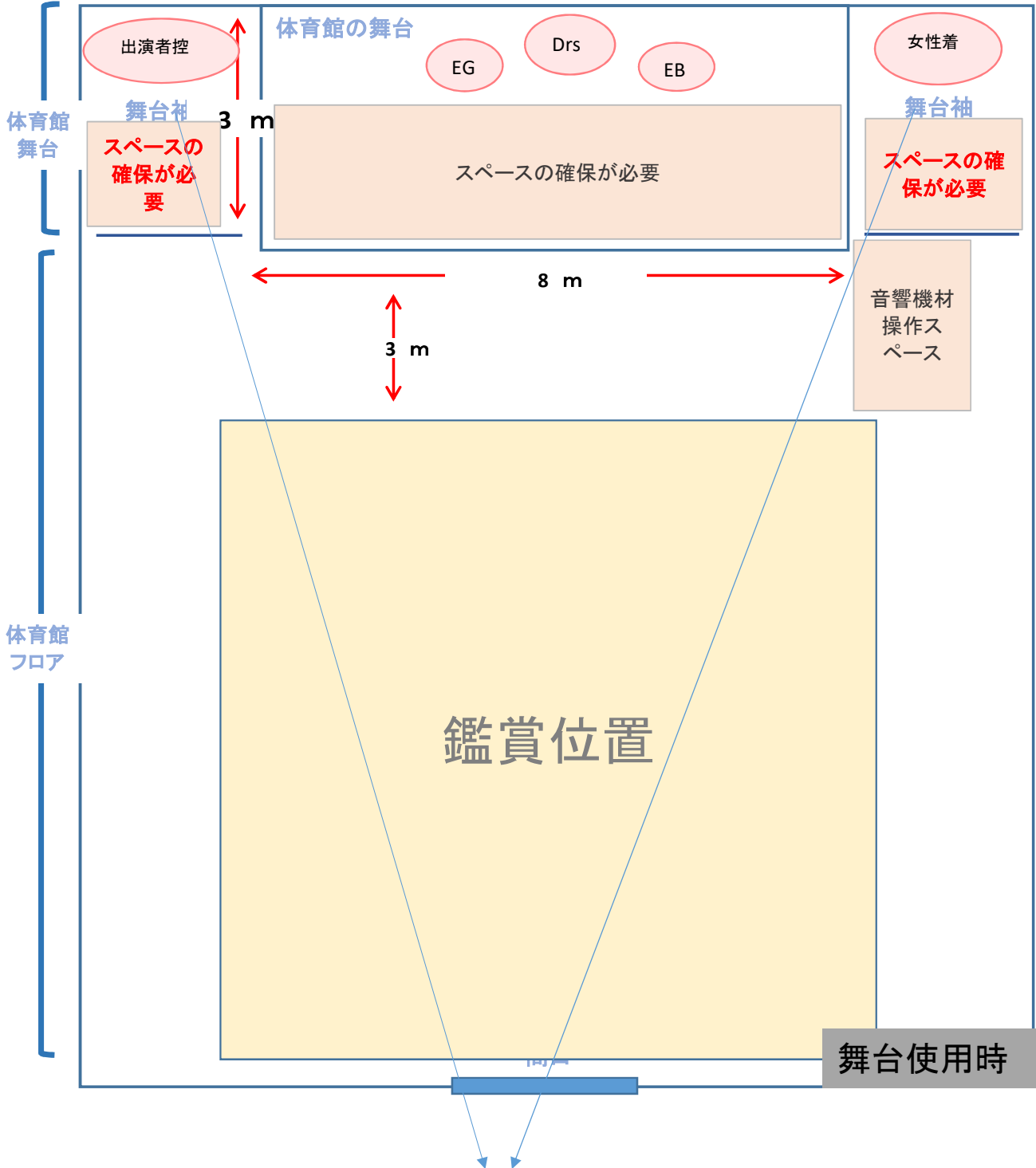
① 会場条件等についての確認

項目	必要条件等						応相談		
控室について	必要数 *	2室	条件	体育館のステージ袖、上手(かみて)/下手(しもて)、及び上階等にある放送室等を公演中のメイン控室として使用を希望。その為、それらの場所に道具等が大量にある場合は出来る限り片付けてスペースを広めに確保しておいて欲しい。別途1部屋は体育館外で女性の着替え用であるため廊下等から見えない部屋が希望。			可		
搬入について	来校する車両の大きさと台数 *			乗用車	7台		可		
	上記車両について「応相談可」の場合、内容詳細			搬入/搬出の際以外は別の場所へ移動しての駐車は構わない。					
	来校する車両の内、横づけが必要な車両の大きさ			普通車TOYOTAプロボックス(全長4.1m x 全幅1.7m x 全高1.6m)			可		
	搬入車両の横づけの要否 *			要			可		
	横づけができない場合の搬入可能距離 *			10m以内			可		
	搬入経路の最低条件			・できる限り階段のない経路が望ましい。 ・屋根のある経路が望ましい。			可		
	理由			搬入当日、雨天の場合等に楽器や機材が濡れずに体育館へ搬入したい。その際は遠回りになっても構わない。(いずれも対応について相談可能)					
	設置階の制限 *			問わない。2階以上不可。エレベーターの設置等があれば2階以上も可			可		
搬入間口について 単位:メートル		幅	1.5m	高さ	1.8m	可			
WSIについて	参加可能人数	50名程度(実施校と相談の上で増減可)					可		
	学年の指定の有無 *	なし	指定学年 *			可			
	所要時間の目安 単位:分	45分程度					可		
本公演について	会場設営・本公演・メインプログラムの所要時間			※「出演希望調査」内「会場設営の所要時間(タイムスケジュール)」の目安を御参照ください。					
	鑑賞可能人数			500名程度(実施校と相談の上で増減可)			可		
	舞台設置場所 *			ステージ上・フロアの両方			可		
	舞台設置に必要な広さ 単位:メートル		幅	幅8m	奥行	奥行3m	高さ	指定なし	可
	体育館の舞台を使用する場合の条件	舞台袖スペースの確保 *			要			不可	
		舞台袖スペースの条件 *			袖に荷物が無いもしくは少ない状態 / 女性演者の着換えでも使用			不可	
		緞帳 *	要		バトン *	要		可	
	遮光(暗幕等)の要否 *			不要	理由		可		
	ピアノの調律・移動の要否 (調律費・移動費は経費対象外です)		指定位置へのピアノの移動 *		※指定位置は会場設置図面にて御確認ください。			可	
			ピアノの事前調律 *	不要			可		
	フロアを使用する場合の条件		バスケットゴールの設置状況 *	格納されていれば可			可		
公演に必要な電源容量			40A	※主幹電源の必要容量			可		
その他特記事項							応相談		
<使用したい物 / 学校からお借りたい物>							可		
・長机:3台、・パイプ椅子:5脚、・電源延長用ドラム:4個、ホワイトボード3台、パーテーション等							可		
・プロジェクタースクリーン(学校所有の物がある場合)							可		

会場図面(表記単位:メートル)

搬入間口について	幅	1.5m	高さ	1.8m
搬入車両の横づけの可否		要		
横づけができない場合の搬入可能距離		10m以内		

※搬入に関する条件の詳細については、図面上の表にて御確認ください。



※体育館のステージ袖、上手(かみて)/下手(しもて)、及び上階等にある放送室等を公演中のメイン控室として使用を希望。

その為、それらの場所に**道具等が大量にある場合は出来る限り片付けてスペースを広めに確保しておいて欲しい。**

UNI-07	一般社団法人ピッカ	前日仕込みの有無	
D区分	一般社団法人ピッカ	ノンジャンル	

6月1日	木	○
6月2日	金	○
6月3日	土	○
6月4日	日	○
6月5日	月	○
6月6日	火	○
6月7日	水	○
6月8日	木	○
6月9日	金	○
6月10日	土	○
6月11日	日	○
6月12日	月	○
6月13日	火	○
6月14日	水	○
6月15日	木	○
6月16日	金	○
6月17日	土	○
6月18日	日	○
6月19日	月	○
6月20日	火	○
6月21日	水	○
6月22日	木	○
6月23日	金	○
6月24日	土	○
6月25日	日	○
6月26日	月	○
6月27日	火	○
6月28日	水	○
6月29日	木	○
6月30日	金	○
7月1日	土	○
7月2日	日	○
7月3日	月	○
7月4日	火	○
7月5日	水	○
7月6日	木	○
7月7日	金	○
7月8日	土	○
7月9日	日	○
7月10日	月	○
7月11日	火	○
7月12日	水	○
7月13日	木	○
7月14日	金	○
7月15日	土	○
7月16日	日	○
7月17日	海の日	○
7月18日	火	○
7月19日	水	○
7月20日	木	○
7月21日	金	○
7月22日	土	○
7月23日	日	○
7月24日	月	○
7月25日	火	○
7月26日	水	○
7月27日	木	○
7月28日	金	○
7月29日	土	○
7月30日	日	○
7月31日	月	○

8月1日	火	○
8月2日	水	○
8月3日	木	○
8月4日	金	○
8月5日	土	○
8月6日	日	○
8月7日	月	○
8月8日	火	○
8月9日	水	○
8月10日	木	○
8月11日	山の日	○
8月12日	土	○
8月13日	日	○
8月14日	月	○
8月15日	火	○
8月16日	水	○
8月17日	木	○
8月18日	金	○
8月19日	土	○
8月20日	日	○
8月21日	月	○
8月22日	火	○
8月23日	水	○
8月24日	木	○
8月25日	金	○
8月26日	土	○
8月27日	日	○
8月28日	月	○
8月29日	火	○
8月30日	水	○
8月31日	木	○
9月1日	金	○
9月2日	土	○
9月3日	日	○
9月4日	月	○
9月5日	火	○
9月6日	水	○
9月7日	木	○
9月8日	金	○
9月9日	土	○
9月10日	日	○
9月11日	月	○
9月12日	火	○
9月13日	水	○
9月14日	木	○
9月15日	金	○
9月16日	土	○
9月17日	日	○
9月18日	敬老の日	○
9月19日	火	○
9月20日	水	○
9月21日	木	○
9月22日	金	○
9月23日	秋分の日	○
9月24日	日	○
9月25日	月	○
9月26日	火	○
9月27日	水	○
9月28日	木	○
9月29日	金	○
9月30日	土	○

10月1日	日	○
10月2日	月	○
10月3日	火	○
10月4日	水	○
10月5日	木	○
10月6日	金	○
10月7日	土	○
10月8日	日	○
10月9日	スポーツの日	○
10月10日	火	○
10月11日	水	○
10月12日	木	○
10月13日	金	○
10月14日	土	○
10月15日	日	○
10月16日	月	○
10月17日	火	○
10月18日	水	○
10月19日	木	○
10月20日	金	○
10月21日	土	○
10月22日	日	○
10月23日	月	○
10月24日	火	○
10月25日	水	○
10月26日	木	○
10月27日	金	○
10月28日	土	○
10月29日	日	○
10月30日	月	○
10月31日	火	○
11月1日	水	○
11月2日	木	○
11月3日	文化の日	○
11月4日	土	○
11月5日	日	○
11月6日	月	○
11月7日	火	○
11月8日	水	○
11月9日	木	○
11月10日	金	○
11月11日	土	○
11月12日	日	○
11月13日	月	○
11月14日	火	○
11月15日	水	○
11月16日	木	○
11月17日	金	○
11月18日	土	○
11月19日	日	○
11月20日	月	○
11月21日	火	○
11月22日	水	○
11月23日	勤労感謝の日	○
11月24日	金	○
11月25日	土	○
11月26日	日	○
11月27日	月	○
11月28日	火	○
11月29日	水	○
11月30日	木	○

12月1日	金	○
12月2日	土	○
12月3日	日	○
12月4日	月	○
12月5日	火	○
12月6日	水	○
12月7日	木	○
12月8日	金	○
12月9日	土	○
12月10日	日	○
12月11日	月	○
12月12日	火	○
12月13日	水	○
12月14日	木	○
12月15日	金	○
12月16日	土	○
12月17日	日	○
12月18日	月	○
12月19日	火	○
12月20日	水	○
12月21日	木	○
12月22日	金	○
12月23日	土	○
12月24日	日	○
12月25日	月	○
12月26日	火	○
12月27日	水	○
12月28日	木	○
12月29日	金	○
12月30日	土	○
12月31日	日	○
1月1日	元日	○
1月2日	火	○
1月3日	水	○
1月4日	木	○
1月5日	金	○
1月6日	土	○
1月7日	日	○
1月8日	成人の日	○
1月9日	火	○
1月10日	水	○
1月11日	木	○
1月12日	金	○
1月13日	土	○
1月14日	日	○
1月15日	月	○
1月16日	火	○
1月17日	水	○
1月18日	木	○
1月19日	金	○
1月20日	土	○
1月21日	日	○
1月22日	月	○
1月23日	火	○
1月24日	水	○
1月25日	木	○
1月26日	金	○
1月27日	土	○
1月28日	日	○
1月29日	月	○
1月30日	火	○
1月31日	水	○